

LAHNUKSEN 100 METRIN KIVÄÄRIRADAN RATAOHJE



1 Yleistä

100 metrin radan käyttöä ohjaa ja turvallisuudesta vastaa hirviradan valvoja. Ovenpielessä sammutin sekä parit. Lue ohjeet ovenpielestä ajatuksella läpi.

Ampuja ilmoittautuu hirviradan valvojalle ja noudattaa annettuja ohjeita, sekä tutustuu rataohjeeseen.

Valvoja vastaa siitä, että ampujalle on annettu riittävät ohjeet toiminnasta radalla.

Uusi käyttäjä ja/tai uuden tähtäimen esikohdistus on valvottava alkuun henkilökohtaisesti.

Anna ampujille selkeät ohjeet. Kokenut ja toiminnaltaan huolelliseksi tunnettu ampuja voi ampua radalla ilman välitöntä valvontaa.

Valvojalla on aina oikeus ja velvollisuus keskeyttää kumman tahansa radan käyttö, jos katsoo siihen olevan aihetta esim. hoitaessaan valvonta/opastusvelvollisuutta.

100 metrin radan osalta täytetään erillinen ampumapöytäkirja, josta toimitetaan skannattu kopio ratavastaavalle.

2 Esikohdistus

Aseen kohdistus tarkastetaan silmämääräisesti piipun läpi katsomalla **ENNEN AMPUMISTA:**

- Pulttilukkoiset/suoraveto/vastaavat: Irrota lukko
- Yhdistelmäaseet/rihlakot/vastaavat: Irrota piippuosa

Aseta ase tai sen piippuosa ampumapöydän etutuen ja takatuen varaan ja säädä niiden korkeutta kunnes tähtäin osoittaa täsmälleen taulun keskikohdan tähtäyspisteeseen. Tähestä piipun läpi riittävän kaukaa todetaksesi osumapisteen taululla. Tähtäimiä säädetään niin kauan kunnes tähtäimet ja tähystetty piippulinja osoittavat samaan pisteeseen taululla. Vasta tämän jälkeen voidaan ampua ensimmäinen laukaus.

- Puoliautomaattiaseet Hirviradalla alkukohdistus

Aseet, joiden rakenne ei mahdollista piipun läpi tähystämistä (puoliautomaatit), kohdistetaan alkuun hirviradalla, kunnes osumat saadaan taulun keskiosan alueelle. Vasta tämän jälkeen voidaan siirtyä 100 m radalle.

3 Käyttökuntoon laitto / Ampumakoppi



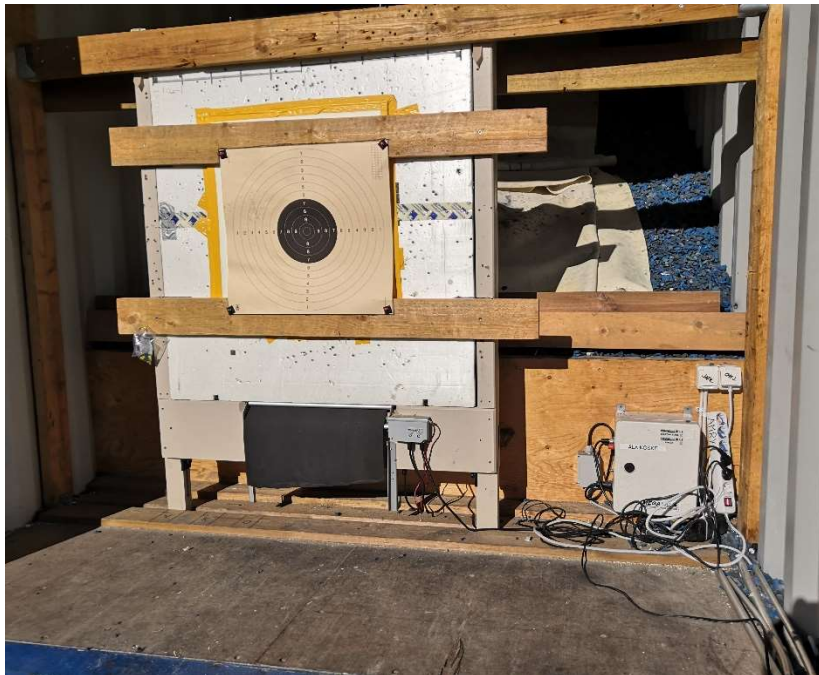
Sytytä valot ampumakoppiin ja –putkeen. Kytke puhallin päälle (ja talvella infrapunalämmitin). Kytke kolme sähköpistoketta pistorasiaan ja käynnistä Megalink -järjestelmän näyttö. Tee silmämääräinen tarkastus, että kaikki on kunnossa ja koppi on siisti.

4 Turvallisuus

Mentäessä taululle ampumakoppiin ei saa jäädä henkilöitä.

Tarkista, että ampumaputken etupään nurkassa olevat metalliset turvaläpät ovat ampumaukkojen edessä ja vasta tämän jälkeen voidaan mennä taululle.

5 Käyttökuntoon laitto / Taululaitekontti



Taululaitekontin ovet avataan ja varmistetaan pönkillä maahan paikoilleen, etteivät ne voi mennä tuulenpuuskassa kiinni. Tee silmämääräinen tarkastus, että taululaite ja kontti ovat kunnossa. Siivoa roiskuneet rouheet takaisin taulun taakse.



Viikon ensimmäisellä vuorolla, siirrä taululaitetta pykälä myötöpäivään: V – K – O -> V asennoissa.



Palatessa kopille ota ampumaluukkujen metalliset peittolevyt sivuun.

6 Lopuksi

Ammunnan päätyttyä suoritetaan sulkemistoimenpiteet päinvastaisessa järjestyksessä. Siivoa paikat, päivitä ampumapöytäkirja (skannaa kopio ratavastaavalle), sammuta valot, puhallin ja lämmitin sekä lukitse kontti ja ampumakoppi.

Tarkasta huolella kaikki paikat ja ilmoita poikkeamista ratavastaavalle välittömästi whatsappilla , puhelimitse tai tekstiviestillä. Ota selventäviä kuvia!
Seuraavaan vuoroon vaikuttavista seikoista voit laittaa viestin kiväärivalvojen Whatsapp-ryhmään.

AMPUMAHARRASTAJAN ”KYMMENEN KÄSKYÄ”

- 1.** Aloita aina aseiden käsittely tarkastamalla, että ase ja lippaat ovat tyhjiä
- 2.** Lataa aseesi laukaussarjassa tarvittavalla patruunamäärällä vasta, kun aloitat ammunnan
- 3.** Asetta on aina käsiteltävä kuin se olisi ladattu
- 4.** Älä koskaan osoita tyhjälläkään aseella ihmistä
- 5.** Opettele käsittelemään aseitasi huolellisesti ennen ampumarajoittelun aloittamista
- 6.** Huolehdi, että piippu osoittaa aina tauluille/maalialueelle (PIIPPUKONTROLI)
- 7.** Pidä sormi liipaisinkaaren ulkopuolella, kunnes olet valmis laukaamaan aseesi (SORMIKONTROLI)
- 8.** Tyhjennä ase välittömästi ammunnan päätyttyä
- 9.** Huolla aseesi säännöllisesti - varmistu aseesi kunnosta
- 10.** Aset ja päihteen eivät sovi yhteen (NOLLATOLERANSSI)



Suomen
Reserviupseeriliitto



SUOMEN
RIISTAKESKUS
FINLANDS VILTCENTRAL